



# **Canllawiau a Gweithdrefnau ar gyfer Gwranddo ar Apeliadau Sefydlu 2015**

## Cynnwys

### 1.0 Rhagarweiniad

### Adran 1 Gwaith y Cyngor wrth dderbyn a phrosesu Apeliadau Sefydlu

2.0 Y penderfyniad ynghylch y cyfnod Sefydlu – rôl y Corff Priodol

3.0 Cyflwyno apêl a dogfennaeth ategol

4.0 Ymatebion i'r Hysbysiad Apelio

5.0 Ymestyn terfynau amser

6.0 Grymoedd y Cyngor i benderfynu apêl heb wrandawriad llafar

### Adran 2 Gwrando ar Apeliadau Sefydlu

7.0 Trefnu dyddiad ar gyfer y gwrandawriad a'r Hysbysiad Gweithrediadau Gwrandawriad

8.0 Gwrandawriad cyhoeddus neu breifat, a newidiadau

9.0 Cynrychiolaeth

10.0 Y Gwrandawriad

11.0 Penderfyniad y Pwyllgor Apeliadau Sefydlu

12.0 Egwyddorion y Cyngor mewn perthynas ag Apeliadau Sefydlu

13.0 Materion Amrywiol

**Atodiad A** Cyfansoddiad ac aelodaeth

**Atodiad B** Crynodeb ar ffurf diagram o broses y Cyngor ar gyfer ymdrin ag Apeliadau Sefydlu

**Atodiad C** Crynodeb ar ffurf diagram o'r terfynau amser yn y Broses Apeliadau Sefydlu

## 1.0 Rhagarweiniad

### 1.1 Rôl y Cyngor

Daeth Cyngor y Gweithlu Addysg i fodolaeth ym mis Ebrill 2015, yn dilyn ad-drefnu Cyngor Addysgu Cyffredinol Cymru. Y Cyngor yw'r corff statudol, hunanreoleiddiol a phroffesiynol ar gyfer aelodau'r gweithlu addysg yng Nghymru, ac mae'n ceisio codi statws ymarferwyr ym maes addysg a hyfforddiant trwy gynnal a hyrwyddo'r safonau uchaf o arferion proffesiynol ac ymddygiad er lles personau cofrestredig, dysgwyr a'r cyhoedd.

Ers mis Medi 2003, mae gofyn i bob Athro Newydd Gymhwyso (ANG), ac eithrio rhai eithriadau o dan ddeddfwriaeth, gwblhau cyfnod Sefydlu statudol os yw'n dymuno addysgu mewn ysgol a gynhelir neu ysgol arbennig nas cynhelir yng Nghymru. Cynhelir y cyfnod Sefydlu hwn o dri thymor ysgol neu gyfnod cyfwerth pan fydd yr ANG yn ennill Statws Athro Cymwys (SAC). Mae arweiniad perthnasol Llywodraeth Cymru'n nodi'r safonau Athrawon wrth eu Gwaith y mae gofyn i ANG ei bodloni yn ystod eu cyfnod Sefydlu, ynghyd â rolau a chyfrifoldebau'r ANG, y Corff Priodol (gweler adran 2) a'r personél ysgol sy'n ymwneud â'r broses Sefydlu.

O dan adran 19 *Deddf Addysg (Cymru) 2014*, mae'r Cyngor yn gyfrifol am wrando ar apeliadau gan ANG sy'n methu'r asesiad yn erbyn y safonau Athrawon wrth eu Gwaith, ac sy'n anfodlon ar benderfyniad o'r fath. Nodir swyddogaethau'r Cyngor yn y materion hyn ymhellach o dan *Offeryn Statudol Cynulliad Cenedlaethol Cymru Rhif 2003/543 (Cy.77) Rheoliadau Addysg (Trefniadau Sefydlu ar gyfer Athrawon Ysgol) Cymru 2003*, fel y'u diwygiwyd.

Adnabyddir y gweithdrefnau hyn ar gyfer gwrando ar apeliadau Sefydlu fel y *Canllawiau a'r Gweithdrefnau ar gyfer Gwrando ar Apeliadau Sefydlu 2015*. Daethant i rym ar 1 Ebrill 2015 ac maent yn berthnasol i bob hysbysiad apêl a dderbynnir gan y Cyngor ar neu ar ôl 1<sup>af</sup> Ebrill 2015.

Bydd *Canllawiau a Gweithdrefnau ar gyfer Gwrando ar Apeliadau Sefydlu* y Cyngor:

- ar gael yn ddi-dâl ar gais i unrhyw athro y dyfarnwyd SAC iddo;
- yn cael eu cyhoeddi ar wefan y Cyngor ar y Rhyngwrwyd;
- yn cael eu hadolygu'n barhaus a'u diweddarau pan fo'n briodol.

Os bydd unrhyw wrthdaro rhwng fersiynau Cymraeg a Saesneg y ddogfen hon, y ddogfen Saesneg a gaiff flaenoriaeth.

## 1.2 Cysylltiadau allweddol

Dylid cyfeirio unrhyw ymholiadau ynglŷn â'r gweithdrefnau hyn at y canlynol:

**Cyswllt**            Safonau Proffesiynol

**Cyfeiriad**        9<sup>fed</sup> Llawr, Eastgate House, 35-43 Ffordd Casnewydd, Caerdydd CF24 0AB

**Ffôn**                029 2046 0099

**Ffacs**                029 2047 5850

**E-bost**              [priodoldebiymarfer@cga.cymru](mailto:priodoldebiymarfer@cga.cymru)

## **Adran 1**

**Gwaith y Cyngor wrth dderbyn a  
phrosesu Apeliadau Sefydlu**

## 2.0 Y penderfyniad ynghylch y cyfnod Sefydlu – rôl y Corff Priodol

Y Corff Priodol yw'r sefydliad sy'n penderfynu a yw ANG wedi bodloni'r Safonau Athrawon wrth eu Gwaith ai peidio. Mewn ysgolion a gynhelir neu ysgolion arbennig nas cynhelir, awdurdod lleol (ALI) sy'n cyflawni'r swyddogaeth hon. Yn achos ysgolion annibynnol, gall y Corff Priodol fod yn ALI. Y Corff Priodol ar gyfer colegau chweched dosbarth yw unrhyw ALI yng Nghymru.

Y Corff Priodol sy'n gyfrifol am benderfynu a yw'r ANG:

- (a) wedi cwblhau ei raglen cymorth Sefydlu'n foddhaol; neu
- (b) wedi methu â chwblhau ei raglen Sefydlu'n foddhaol; neu
- (c) a oes angen ymestyn ei raglen Sefydlu.

Mewn amgylchiadau lle bydd yr ANG wedi methu â chwblhau cyfnod Sefydlu'n foddhaol neu lle ymestynnwyd ei gyfnod Sefydlu, gallai apelio'n ffurfiol at y Cyngor yn erbyn y penderfyniad hwn. **Cofnodir yr apêl hon drwy gyflwyno Hysbysiad Apelio i Gyngor y Gweithlu Addysg o fewn ugain diwrnod gwaith pan fydd yr ANG yn derbyn penderfyniad ysgrifenedig y Corff Priodol.**

## 3.0 Cyflwyno apêl a dogfennaeth ategol

### 3.1 Yr Hysbysiad Apelio

Mae'r rhaid i'r ANG ('yr apelydd') sy'n dymuno cofnodi apêl gyflwyno 'Hysbysiad Apelio' i Swyddog Apeliadau Sefydlu'r Cyngor (y swyddog a benodir i ymgymryd â dyletswyddau o'r fath). Dylai'r Hysbysiad ddarparu'r wybodaeth ganlynol:

- (a) Enw, cyfeiriad, rhif cyfeirnod athro'r apelydd a'i ddyddiad geni;
- (b) Enw a chyfeiriad yr ysgol lle cyflogwyd ef ar ddiwedd y cyfnod Sefydlu;
- (c) Enw a chyfeiriad ei gyflogwr, os yn berthnasol, ar ddyddiad yr apêl;
- (d) Sail yr apêl;
- (e) Enw, cyfeiriad a phroffesiwn y person, os yn berthnasol, sy'n cynrychioli'r apelydd yn y mater hwn, ac arwydd i nodi a ddylai'r Cyngor anfon dogfennau'r apêl at y cynrychiolydd yn hytrach nag at yr apelydd;
- (f) A yw'r apelydd yn gofyn i'r apêl gael ei phenderfynu mewn gwrandawriad llafar.

Rhaid i'r Hysbysiad Apelio gael ei gyflwyno'n ysgrifenedig, a rhaid i'r apelydd ei lofnodi a'i ddyddio. Gellir cyflwyno'r Hysbysiad ar ffurf llythyr.

Rhaid i'r apelydd hefyd atodi copïau o'r ddogfennaeth ganlynol:

- (a) Copi o'r ddogfen gan y Corff Priodol yn hysbysu'r apelydd o'i benderfyniad;

- (b) Copi o'r ddogfen gan y Corff Priodol yn amlinellu ei resymau dros ddod i'w benderfyniad;
- (c) Copi o bob dogfen arall y mae'r apelydd yn dibynnu arni ar gyfer yr apêl. Yn nodweddiadol, gall hyn gynnwys y Proffil Mynediad Gyrfa, nodiadau/cofnodion cyfarfodydd asesu ffurfiol, cofnodion arsylwi gwersi a'r adroddiadau asesu a gwblheir ar ddiwedd pob tymor.

### **3.2 Dogfennau ychwanegol, diwygio a thynnu'r apêl yn ôl**

Gallai'r apelydd hefyd, ar unrhyw adeg cyn derbyn hysbysiad o'r dyddiad a drefnwyd ar gyfer y gwrandawriad (neu hysbysiad o ganlyniad yr apêl os caiff ei phenderfynu heb wrandawriad), ychwanegu, diwygio neu dynnu dogfennau'n ôl mewn ymgynghoriad â'r Swyddog Apeliadau Sefydlu.

Gallai apelydd ddiwygio neu dynnu sail ei apêl neu unrhyw ran o'i ddeunydd apêl yn ôl drwy anfon at y Swyddog Apeliadau Sefydlu Hysbysiad Apelio wedi'i ddiwygio, neu hysbysiad yn nodi bod yr apêl wedi'i thynnu'n ôl. Fodd bynnag, pan fydd apelydd yn tynnu apêl yn ôl, ni ellir ei hadfer fel arfer na chyflwyno apêl o'r newydd. Gellir adfer apêl a dynnwyd yn ôl drwy gamgymeriad mewn amgylchiadau eithriadol.

Pan fydd yr apelydd yn ychwanegu, yn diwygio neu'n tynnu'r apêl ei hun yn ôl, bydd y Swyddog Apeliadau Sefydlu yn copïo'r dogfennau i'r Corff Priodol o fewn cyfnod o ddeng diwrnod o'r dyddiad y derbyniodd y Cyngor yr un dogfennau.

### **3.3 Cydnabod a hysbysu o apêl**

Pan dderbynnir Hysbysiad Apelio a dogfennaeth atodol, ac yn ddarostyngedig i baragraff 3.4, bydd Swyddog Apeliadau Sefydlu'r Cyngor, o fewn deng diwrnod gwaith:

- (a) yn anfon cydnabyddiaeth at yr apelydd;
- (b) yn anfon copi o'r Hysbysiad Apelio ac unrhyw ddogfennau atodol at y Corff Priodol;
- (c) os yw person neu gorff heblaw'r Corff Priodol wedi'i enwi fel cyflogwr yr apelydd ar yr Hysbysiad Apelio, yn anfon copi o'r Hysbysiad Apelio at y person neu'r corff hwnnw;
- (d) yn anfon copi o'r Hysbysiad Apelio at Bennaeth yr ysgol neu'r coleg AB lle cyflogwyd yr apelydd pan gwblhawyd y cyfnod Sefydlu.

### **3.4 Cais am ddeunydd pellach**

Pan fydd y Cyngor o'r farn y gellid penderfynu'r apêl yn decach ac yn fwy effeithlon petai'r apelydd yn darparu deunydd pellach, gallai anfon at yr apelydd hysbysiad, yn ei wahodd i gyflwyno deunydd pellach o fewn cyfnod o ddeng diwrnod gwaith o ddyddiad y cais. Caiff unrhyw wahoddiad o'r fath ei gopïo i'r Corff Priodol.

Bydd y Swyddog Apeliadau Sefydlu, pan dderbynnir deunydd pellach gan yr apelydd, yn anfon copïau at y Corff Priodol, o fewn deng diwrnod gwaith.

#### **4.0 Ymatebion i'r Hysbysiad Apelio**

##### **4.1 Ymateb gan y Corff Priodol**

Bydd gofyn i'r Corff Priodol ymateb i'r Hysbysiad Apelio gan y Swyddog Apeliadau Sefydlu o fewn ugain diwrnod gwaith ar ôl i'r Corff Priodol dderbyn yr Hysbysiad gyda'r wybodaeth ganlynol:

- (a) Enw a chyfeiriad y Corff Priodol;
- (b) A yw'r Corff Priodol yn bwriadu cynnal y penderfyniad cynhennus; ac
- (c) Mewn achosion lle bydd y Corff Priodol yn bwriadu cynnal y penderfyniad cynhennus:
  - (i) ateb y Corff Priodol i bobl un o seiliau'r apêl a ddarparwyd gan yr apelydd;
  - (ii) a yw'r Corff Priodol yn gofyn am wrandawriad llafar ai peidio; ac
  - (iii) enw, chyfeiriad a phroffesiwn y person (os yn briodol) sy'n cynrychioli'r Corff Priodol, ac a ddylai'r Cyngor anfon dogfennau mewn perthynas â'r apêl at y cynrychiolydd hwnnw yn hytrach nag at y Corff Priodol.

Dylai'r Corff Priodol atodi'r ddogfennaeth ganlynol at yr ymateb:

- (d) Copïau o unrhyw ddogfennau y mae'n dymuno dibynnu arnynt wrth wrthod yr apêl. Enghreifftiau o'r dogfennau y gallai'r Corff Priodol ddymuno'u darparu yw Proffil Mynediad Gyrfa'r apelydd, amserlen, nodiadau adolygiad proffesiynol, cyfarfodydd gosod amcanion a chyfarfodydd eraill gyda'r apelydd, cynlluniau gweithredu, cofnodion arsylwi gwersi, adroddiadau a anfonwyd gan yr ysgol at y Corff Priodol ac unrhyw ohebiaeth rhwng y Pennaeth a'r apelydd sy'n berthnasol i'r apêl;
- (e) Os nad yw'r apelydd wedi'i ddarparu, copi o'r datganiad ysgrifenedig sy'n nodi rhesymau'r Corff Priodol dros y penderfyniad.

##### **4.2 Dogfennau ychwanegol, diwygio a thynnu'r ymateb yn ôl**

Gallai'r Corff Priodol, wrth gyflwyno'i ymateb, ac ar unrhyw adeg cyn derbyn hysbysiad o'r dyddiad a drefnwyd ar gyfer y gwrandawriad (neu hysbysiad o ganlyniad yr apêl os caiff ei phenderfynu heb wrandawriad), ychwanegu, diwygio neu dynnu dogfennau yn ôl mewn ymgynghoriad â'r Swyddog Apeliadau Sefydlu.

Gallai'r Corff Priodol ddiwygio neu dynnu ei ymateb yn ôl, neu unrhyw ran ohono, neu unrhyw ddeunydd a gyflwynwyd i'w gefnogi, drwy anfon at y Swyddog Apeliadau Sefydlu ymateb diwygiedig neu hysbysiad yn nodi bod yr ymateb yn cael ei dynnu'n ôl, fel sy'n briodol.

Pan fydd y Corff Priodol yn ychwanegu, yn diwygio neu'n tynnu dogfennau neu'r ymateb ei hun yn ôl bydd y Swyddog Apeliadau Sefydlu yn copïo'r dogfennau i'r apelydd o fewn cyfnod o ddeng diwrnod gwaith o'r dyddiad y derbyniodd y Cyngor yr un dogfennau.



### **4.3 Cydnabod a hysbysu o'r ymateb**

O fewn deng diwrnod gwaith pan fydd y Cyngor yn derbyn ymateb y Corff Priodol a'r ddogfennaeth atodol, bydd y Swyddog Apeliadau Sefydlu yn cydnabod i'r Corff Priodol ei fod wedi'u derbyn, ac yn anfon copi o'r ymateb ac unrhyw ddogfennaeth atodol at yr apelydd.

### **4.4 Amgylchiadau lle gallai apêl gael ei chaniatáu**

Pan fydd y Corff Priodol yn nodi yn ei ymateb, neu ar unrhyw adeg yn ysgrifenedig, nad yw'n bwriadu cynnal y penderfyniad cynhennus, bydd y Cyngor yn caniatáu'r Apêl o fewn cyfnod o ddeng diwrnod gwaith o'r dyddiad pan fydd y Cyngor yn derbyn ymateb neu hysbysiad ysgrifenedig o'r fath gan y Corff Priodol.

### **5.0 Ymestyn terfynau amser**

Pan fydd yr apelydd yn methu â chyflwyno'r Hysbysiad Apelio o fewn y terfyn amser gofynnol, neu pan fydd y Corff Priodol yn methu ag ymateb i'r Hysbysiad Apelio o fewn y terfyn amser gofynnol, gallai'r Cyngor ymestyn y terfyn amser yn y naill achos neu'r llall, ar yr amod bod y parti perthnasol yn cyflwyno datganiad o resymau y dibynnir arnynt i gyfiawnhau'r oedi, ac ar yr amod bod yr amgylchiadau o'r fath fel y byddai gwrthod ymestyn y terfyn amser perthnasol yn arwain at anghyfiawnder sylweddol. Mae'n rhaid darparu'r rheswm dros unrhyw oedi i'r Cyngor cyn i'r Cyngor allu dod i benderfyniad ynghylch caniatáu unrhyw estyniad.

### **6.0 Grymoedd y Cyngor i benderfynu apêl heb wrandawriad llafar**

Gallai'r Cyngor benderfynu apêl heb wrandawriad llafar yn yr amgylchiadau canlynol. Pan:

- (a) fydd y cyfnod gofynnol i'r Corff Priodol anfon ei ymateb wedi dod i ben, ac ni fydd yr apelydd neu'r Corff Priodol wedi gofyn am wrandawriad llafar, ac nid yw'r Cyngor yn ystyried bod angen cynnal gwrandawriad llafar; neu
- (b) pan fydd y cyfnod gofynnol i'r Corff Priodol anfon ei ymateb wedi dod i ben, nid yw'r Corff Priodol wedi gwneud hynny.

Os yw'r Cyngor yn penderfynu'r apêl heb wrandawriad llafar, bydd yn anfon hysbysiad o'i benderfyniad at bob parti o fewn cyfnod o ugain diwrnod gwaith, yn dechrau o'r diwrnod yn dilyn y diwrnod pan ddaeth y terfyn amser ar gyfer anfon ymateb i ben.

## **Adran 2**

### **Gwranddo ar apeliadau Sefydlu**

## 7.0 Trefnu dyddiad ar gyfer y gwrandawriad a'r Hysbysiad Gweithrediadau Gwrandawriad

Pan benderfynir cynnal gwrandawriad, bydd y Swyddog Apeliadau Sefydlu yn cysylltu â'r apelydd a'r Corff Priodol i drefnu dyddiad addas. Bydd y Cyngor yn sicrhau bod y dyddiad hwn yn cael ei drefnu o fewn cyfnod o ugain diwrnod gwaith o'r dyddiad pan ddaeth y terfyn amser ar gyfer anfon ymateb i ben, ac ni fydd hynny cyn y diwrnod ar ôl y dyddiad y daw'r terfyn amser ar gyfer anfon ymateb i ben.

Bydd y Swyddog Apeliadau Sefydlu yn anfon Hysbysiad Gweithrediadau Gwrandawriad at yr apelydd a'r Corff Priodol ar yr un diwrnod ag y bydd y Cyngor yn trefnu dyddiad ar gyfer y gwrandawriad . Ni fydd y dyddiad a drefnir ar gyfer y gwrandawriad yn llai na phymtheg diwrnod gwaith ar ôl dyddiad yr Hysbysiad.

Bydd yr Hysbysiad Gweithrediadau Gwrandawriad:

- (a) yn nodi amser, dyddiad a lleoliad cynnal y gwrandawriad ac enwau aelodau'r Pwyllgor Apeliadau Sefydlu;
- (b) yn darparu canllawiau mewn perthynas â'r drefn a ddilynir yn y gwrandawriad;
- (c) yn cynghori'r apelydd a'r Corff Priodol o'r goblygiadau o beidio â mynychu'r gwrandawriad;
- (d) yn hysbysu'r apelydd a'r Corff Priodol o'r hawl i gyflwyno cynrychioliadau ysgrifenedig os na fyddant yn mynychu'r gwrandawriad;
- (e) yn holi'r canlynol i'r apelydd a'r Corff Priodol:
  - (i) a yw'r naill neu'r llall yn gwybod am unrhyw reswm pam na ellid cynnal y gwrandawriad neu ran ohono'n gyhoeddus;
  - (ii) a yw'r naill neu'r llall yn bwriadu ymddangos yn bersonol a/neu gael eu cynrychioli yn y gwrandawriad ac os ydynt, i ddarparu enw a chyfeiriad eu cynrychiolwyr;
  - (iii) a yw'r naill neu'r llall yn bwriadu galw tystion yn y gwrandawriad, ac os ydynt, i ddarparu eu henwau a'u manylion cyswllt;
  - (iv) a yw'r naill neu'r llall yn gwybod am unrhyw reswm pam y gallai gwrthdaro diddordeb godi mewn perthynas ag unrhyw aelod o'r Pwyllgor, ac os credir hynny, beth yw'r rheswm.
- (f) yn gofyn i'r apelydd a'r Corff Priodol ymateb i'r materion ym mharagraffau (d) ac (e) heb fod yn llai na deng diwrnod gwaith cyn y dyddiad a drefnwyd ar gyfer y gwrandawriad.

## **8.0 Gwrandawriad cyhoeddus neu breifat, a newidiadau**

### **8.1 Gwrandawriad cyhoeddus**

Bydd gwrandawriad yr apêl yn gyhoeddus, oni bai bod y Pwyllgor yn penderfynu ei bod yn deg ac yn rhesymol i'r gwrandawriad, neu unrhyw ran ohono, fod yn breifat.

Gall y Pwyllgor Apeliadau Sefydlu wahardd y cyhoedd o wrandawriad lle ymddengys fod angen gwneud hynny:

- (a) er budd cyfiawnder;
- (b) lle bydd yr apelydd a/neu'r Corff Priodol yn gwneud cais ysgrifenedig yn rhoi rhesymau eithriadol pam y dylai'r gwrandawriad fod yn breifat (yn gyfan gwbl neu'n rhannol), ac nad yw'r Pwyllgor o'r farn ei fod yn groes i fudd y cyhoedd;
- (c) i ddiogelu budd plant neu dystion agored i niwed.

Caiff y mater hwn ei ystyried mewn sesiwn breifat, a chaiff y penderfyniad ei gyhoeddi'n gyhoeddus gan Gadeirydd y Pwyllgor Apeliadau Sefydlu.

### **8.2 Newid lleoliad neu amser y gwrandawriad**

Gallai'r Cyngor newid lleoliad neu amser y gwrandawriad yn y fath amgylchiadau fel sy'n briodol yn ei dyb ef, ar yr amod nad yw dyddiad newydd y gwrandawriad yn gynharach na'r dyddiad gwreiddiol.

Pan fydd y Cyngor yn newid lleoliad neu amser y gwrandawriad, bydd y Swyddog Apeliadau Sefydlu, heb oedi, a beth bynnag o fewn cyfnod o dri diwrnod gwaith o'r dyddiad y gwnaed y newid, yn anfon hysbysiad at yr apelydd a'r Corff Priodol yn eu hysbysu o'r newid.

## **9.0 Cynrychiolaeth**

### **9.1 Yr apelydd a'r Corff Priodol**

Bydd y Swyddog Apeliadau Sefydlu, o fewn cyfnod o ddeng diwrnod gwaith, yn dechrau o'r dyddiad y derbyniwyd y cynrychioliadau, yn anfon at bob parti gopi o unrhyw gynrychioliadau a dderbyniwyd gan y Swyddog Apeliadau Sefydlu gan y parti arall.

### **9.2 Pan fydd y parti'n dewis cael ei gynrychioli**

Gallai'r apelydd anfon cynrychiolydd i'r gwrandawriad, p'un a yw'n bwriadu mynychu'n bersonol ei hun ai peidio. Gallai cynrychiolaeth fod drwy undeb llafur neu gymdeithas broffesiynol, cyfreithiwr, bargyfreithiwr neu gynrychiolydd arall.

Dylai'r Corff Priodol, os yw'n cynnal y penderfyniad cynhennus ac wedi gofyn am wrandawriad llafar, fod wedi enwi ei gynrychiolydd yn ei ymateb i'r Hysbysiad Apelio. Yn ogystal â chynrychiolaeth gan ei staff ei hun, gallai'r Corff Priodol gael ei gynrychioli gan gyfreithiwr annibynnol, bargyfreithiwr neu gynrychiolydd arall.

Dylai'r partïon wneud cymaint o waith paratoi ag y gallant ar y cyd â'u cynrychiolwyr, os yw'n briodol, er mwyn sicrhau bod y cynrychioliadau'n effeithiol wrth gefnogi eu hachos yn y ffordd orau.

### **9.3 Tystion**

Gallai'r partïon alw tystion i gefnogi eu hachos a chânt gyfleoedd i wneud hynny wrth ymateb i'r Hysbysiad Gweithrediadau Gwrandawriad.

Gallai'r Pwyllgor gyfyngu hawliau'r naill barti neu'r llall i alw tystion neu holi tystion, ar yr amod ei fod yn fodlon na fydd yn atal yr apêl rhag cael ei phenderfynu'n deg.

Ac eithrio fel y penderfynir gan y Pwyllgor, ni chaiff tystion fod yn bresennol yn y gwrandawriad hyd nes iddynt gwblhau rhoi tystiolaeth a chael eu rhyddhau'n ffurfiol gan y Cadeirydd.

Gellir ail-alw tystion yn ôl disgrisiwn y Pwyllgor Apeliadau Sefydlu gan weithredu o'i wirfodd ei hun, neu ar gais un neu fwy o'r partïon. Gallai hyn ddigwydd petai gwrthdaro annisgwyl yn y dystiolaeth yn codi. Os caiff tyst ei ail-alw, bydd y Pwyllgor Apeliadau Sefydlu a'r ddau barti yn cael cyfle i ofyn cwestiynau pellach ar y materion a godir.

### **9.4 Mynychu**

Nid oes rhaid i'r apelydd a'r Corff Priodol fynychu'r gwrandawriad os na ddymunant wneud hynny. Fodd bynnag, cânt eu hannog yn gryf i fynychu er mwyn bod gan y Pwyllgor Apeliadau Sefydlu ddealltwriaeth gyflawn o ffeithiau'r apêl, ac er mwyn gofyn cwestiynau os bydd unrhyw beth yn y dystiolaeth ddogfennol yn aneglur.

Os yw'r apelydd neu'r Corff Priodol yn methu â mynychu'r gwrandawriad, gallai'r Cyngor wrando ar yr apêl ac, ar yr amod ei fod wedi ystyried unrhyw gynrychioliadau a wnaed gan y parti dan sylw, penderfynu'r apêl yn absenoldeb y parti hwnnw.

### **9.5 Iaith**

Gall yr apelydd wneud cais ysgrifenedig i'r gwrandawriad gael ei gynnal (yn gyfan gwbl neu'n rhannol) yn Gymraeg.

Pan fydd yr apelydd neu dyst yn dymuno rhoi tystiolaeth yn Gymraeg, caniateir iddo wneud hynny ar yr amod bod o leiaf 21 diwrnod o rybudd o'r cais hwnnw wedi'u rhoi i'r Swyddog Apeliadau Sefydlu.

## **10.0 Y Gwrandawriad**

### **10.1 Y Drefn**

Caiff y drefn yn y gwrandawriad ei phenderfynu yn ôl disgrisiwn y Cadeirydd. Fodd bynnag, bydd y drefn fwy neu lai yn unol â'r hyn a ddisgrifir isod.

- (a) Bydd y Cadeirydd yn cyflwyno aelodau'r Pwyllgor sy'n bresennol, yr ymgynghorydd cyfreithiol/ymgynghorydd proffesiynol arall a swyddogion y Cyngor.

- (b) Bydd y Cadeirydd yn cadarnhau enw'r apelydd, cynrychiolydd yr apelydd (os yn briodol) a'r Corff Priodol (os yn bresennol).
- (c) Bydd y Cadeirydd yn mynd i'r afael â'r materion canlynol:
  - (i) unrhyw wrthdaro diddordeb;
  - (ii) gwrandawriad cyhoeddus neu breifat;
  - (iii) y gwaith papur gerbron y Pwyllgor Apeliadau Sefydlu;
  - (iv) tystion a datganiadau tystion;
  - (v) y drefn i'w dilyn yn y gwrandawriad.
- (d) Bydd y Cadeirydd yn gwahodd yr apelydd a/neu ei gynrychiolydd i wneud datganiad agoriadol byr, gan gynnwys ei ganlyniad dewisol ar gyfer yr apêl.
- (e) Bydd y Cadeirydd yn gwahodd y Corff Priodol i wneud datganiad agoriadol byr. Gofynnir hefyd i'r Corff Priodol ddarparu gwybodaeth gyd-destunol mewn perthynas â'r ysgol.
- (f) Bydd y Cadeirydd yn gwahodd aelodau'r Pwyllgor Apeliadau Sefydlu i holi'r ddau barti o ganlyniad i'r datganiadau agoriadol hyn ynghylch ffeithiau'r apêl.
- (g) Bydd y Cadeirydd yn gwahodd yr apelydd i ddarparu ei dystiolaeth a chyflwyno unrhyw dystion. Bydd y Cadeirydd yn gwahodd y Corff Priodol ac aelodau'r Pwyllgor Apeliadau Sefydlu i holi'r apelydd a/neu unrhyw dystion ynghylch ffeithiau'r apêl.
- (h) Bydd y Cadeirydd yn gwahodd y Corff Priodol i ddarparu ei dystiolaeth a chyflwyno unrhyw dystion. Bydd y Cadeirydd yn gwahodd yr apelydd ac aelodau'r Pwyllgor Apeliadau Sefydlu i holi'r Corff Priodol a/neu unrhyw dystion ynghylch ffeithiau'r apêl.
- (i) Gallai'r apelydd a'r Corff Priodol hefyd annerch y Pwyllgor Apeliadau Sefydlu ar y dystiolaeth ac yn gyffredinol ar faes pwnc yr apêl. Gallai hyn gynnwys cwestiynau gweithdrefnol i'r Pwyllgor Apeliadau Sefydlu.
- (j) Bydd y Cadeirydd yn gwahodd y ddau barti, gan ddechrau gyda'r Corff Priodol, i wneud datganiadau i gloi, gan grynhoi eu hachosion.

Pan elwir ar yr apelydd a'r Corff Priodol i gyflwyno dystiolaeth, gallai'r Pwyllgor Apeliadau Sefydlu, ar unrhyw adeg yn y gwrandawriad, gyfyngu hawliau'r naill barti neu'r llall, ar yr amod ei fod yn fodlon na fyddai gwneud hynny'n atal yr apêl rhag cael ei phenderfynu'n deg.

## **10.2 Cwestiynu**

Bydd y Pwyllgor Apeliadau Sefydlu yn gofyn cwestiynau clir ac uniongyrchol, ond os nad yw'r cwestiynau'n ymddangos felly, gallai'r partïon ofyn am esboniad o'r ystyr cyn ateb.

### **10.3 Dogfennaeth, tystiolaeth a datganiadau tystion ychwanegol**

Os bydd naill ai'r apelydd neu'r Corff Priodol yn dymuno cyflwyno tystiolaeth newydd ar ôl i hysbysiad gael ei ddarparu o ddyddiad y gwrandawriad, caiff copïau o'r dystiolaeth hon ei hanfon at y parti arall.

Ar ddiwrnod y gwrandawriad, bydd y Pwyllgor Apeliadau Sefydlu'n ystyried natur y dystiolaeth ychwanegol, y rhesymau dros ei chyflwyno'n hwyr, ac a fydd ei chynnwys yn cynorthwyo wrth wrando ar yr apêl. Gallai hyn olygu gohiriad.

### **10.4 Gohirio ac ailddechrau gwrandawriad**

Gallai'r Pwyllgor Apeliadau Sefydlu ohirio'r gwrandawriad ar unrhyw adeg, ond ni fydd yn gwneud hynny oni bai ei fod yn fodlon bod hyn yn angenrheidiol er mwyn i'r apêl gael ei phenderfynu'n deg. Gallai hyn fod oherwydd bod angen tystiolaeth ychwanegol ar y Pwyllgor Apeliadau Sefydlu i gwblhau ei drafodaethau.

Bydd y Cyngor, o fewn tri diwrnod gwaith o'r gohiriad, yn anfon hysbysiad at yr apelydd a'r Corff Priodol yn eu hysbysu o amser a lleoliad y gwrandawriad sydd wedi'i aildrefnu.

### **11.0 Penderfyniad y Pwyllgor Apeliadau Sefydlu**

#### **11.1 Dod i'r penderfyniad**

Bydd y Pwyllgor Apeliadau Sefydlu yn trafod ei benderfyniad yn breifat, ac yn ystyried y dystiolaeth mewn perthynas â phob sail i'r apêl.

Bydd yr ymgynghorydd cyfreithiol (neu'r cynrychiolydd proffesiynol arall) yn aros gyda'r Pwyllgor Apeliadau Sefydlu i roi cyngor cyfreithiol, os bydd angen.

Y gwahanol benderfyniadau y gallai'r Pwyllgor Apeliadau Sefydlu eu gwneud, fydd:

- (a) caniatáu'r apêl;
- (b) gwrthod yr apêl; neu
- (c) ymestyn cyfnod Sefydlu'r apelydd am y fath gyfnod fel sy'n briodol yn ei dyb ef, neu lle bydd yr apelydd wedi apelio yn erbyn penderfyniad i gyfnod Sefydlu gael ei ymestyn, cynigir cyfnod estyniad gwahanol.

Wrth ddod i'w benderfyniad, bydd y Pwyllgor Apeliadau Sefydlu'n ystyried a yw'n fodlon:

- bod yr apelydd wedi methu â bodloni'r safonau Athrawon wrth eu Gwaith, fel yr amlinellir yn arweiniad perthnasol Llywodraeth Cymru;
- bod unrhyw nam yn y broses Sefydlu o bwysigrwydd digonol fel y rhoddodd yr apelydd o dan anfantais ddifrifol wrth fodloni'r safonau hyn;

- roedd unrhyw amgylchiadau arbennig eraill sy'n cyfiawnhau caniatáu'r apêl neu ymestyn y cyfnod Sefydlu.

### **11.2 Hysbysiad penderfyniad**

Gallai penderfyniad y Pwyllgor Apeliadau Sefydlu gael ei wneud a'i gyhoeddi ar ddiwedd y gwrandawriad, ond beth bynnag, p'un a gynhaliwyd gwrandawriad ai peidio, caiff ei gofnodi'n syth mewn dogfen a fydd hefyd yn cynnwys datganiad o'r rhesymau dros y penderfyniad. Caiff y ddogfen hon ei llofnodi a'i dyddio gan aelodau'r Pwyllgor Apeliadau Sefydlu.

O fewn pum diwrnod gwaith, yn dechrau o'r dyddiad y gwnaeth y Pwyllgor Apeliadau Sefydlu ei benderfyniad, bydd y Swyddog Apeliadau Sefydlu:

- (a) yn anfon copi o'r ddogfen benderfyniad at yr apelydd, y Corff Priodol a Phennaeth yr ysgol neu'r coleg AB lle cyflogwyd yr apelydd pan gwblhawyd y cyfnod Sefydlu ; ac
- (b) os yw person neu gorff heblaw'r Corff Priodol yn cael ei enwi fel cyflogwr yr apelydd yn yr Hysbysiad Apelio, yn hysbysu'r corff neu'r person hwnnw o'i benderfyniad.

### **11.3 Cofnodi'r penderfyniad ar y Gofrestr Ymarferwyr Addysg**

Yn dilyn y gwrandawriad, caiff y Gofrestr Ymarferwyr Addysg ei diweddarau, lle y bydd angen, i adlewyrchu'r penderfyniad y daeth y Pwyllgor Apeliadau Sefydlu iddo mewn perthynas â'r apelydd.

### **11.4 Amryfuseddau**

Ni fydd unrhyw amryfusedd o ganlyniad i fethiant i gydymffurfio ag unrhyw un o ddarpariaethau'r Rheoliadau cyn i'r Cyngor ddod i'w benderfyniad ynddo'i hun yn golygu bod y gweithrediadau'n annilys.

Fodd bynnag, pan ddaw unrhyw amryfusedd o'r fath i sylw'r Cyngor, gallai roi cyfarwyddiadau o'r fath fel sy'n deg yn ei dyb ef, i unioni neu ddiystyru'r amryfusedd, a gwnaiff hyn os bydd o'r farn bod y naill barti neu'r llall wedi'i ragfarnu gan yr amryfusedd.



## Cyfansoddiad ac Aelodau

### Aelodau'r Pwyllgor

Caiff apeliadau Sefydlu eu clywed gan Bwyllgorau Apeliadau Sefydlu a gynnullir yn unigol. Bydd Pwyllgor yn cynnwys tri pherson ar y lleiaf a phum person ar y mwyaf, gan gynnwys o leiaf un aelod lleyg, ac un aelod sy'n athro. Y cworwm fydd tri pherson. Wrth gynnull Pwyllgor, bydd y Cyngor yn ystyried ei Bolisi Cyfle Cyfartal a'i Gynllun Iaith Gymraeg statudol.

Pan fydd aelod o Bwyllgor:

- (a) yn amharod; neu
- (b) yn methu â bod yn aelod bellach,

a phan nad oes cworwm o 3 aelod bellach, caiff yr apêl ei gohirio a chaiff Pwyllgor newydd ei benodi.

Wrth ystyried Apêl Sefydlu, pan fydd unrhyw aelod o'r Pwyllgor Apeliadau Sefydlu o'r farn y gallai arsylwr teg a gwybodus dybio fod gan yr aelod wrthdaro diddordeb, bydd yr aelod hwnnw'n gwneud datganiad fel sy'n briodol. Gallai hyn arwain, yn dilyn cyngor cyfreithiol, at ddiarddel yr aelod rhag eistedd ar y Pwyllgor mewn perthynas â'r apêl honno.

Pan fydd aelod o Bwyllgor yn perthyn i'r un undeb neu gymdeithas broffesiynol â'r apelydd, ni fydd hynny ynddo'i hun yn gyfystyr â gwrthdaro diddordeb.

### Y Cadeirydd

Bydd Cadeirydd i bob Pwyllgor drwy gydol yr amser wrth wrando ar apêl. Yn absenoldeb y Cadeirydd a benodir, bydd y Pwyllgor yn penodi rhywun arall o blith ei aelodau i weithredu fel y Cadeirydd.

Bydd y Cadeirydd yn arwain y gweithrediadau er mwyn sicrhau yr archwiler yn llawn ac yn deg i bob mater perthnasol mewn perthynas â'r apêl.

### Pleidleisio

Caiff unrhyw benderfyniad ei wneud gan Bwyllgor Apeliadau Sefydlu drwy bleidlais gan aelodau'r Pwyllgor hwnnw.

Caiff unrhyw gwestiwn a aiff i bleidlais Pwyllgor ei gyflwyno ar ffurf cynnig drwy law'r Cadeirydd.

Pan aiff cwestiwn i bleidlais, bydd y Cadeirydd:

- yn galw ar yr aelodau i bleidleisio o blaid neu yn erbyn y cynnig; ac
- yn datgan a yw'r cynnig wedi'i gario neu a yw'n syrthio, fel sy'n briodol.

Pan fydd nifer y pleidleisiau ar gyfer unrhyw gynnig yn gyfartal, ystyrir bod y cynnig wedi'i ddatrys o blaid yr apelydd.

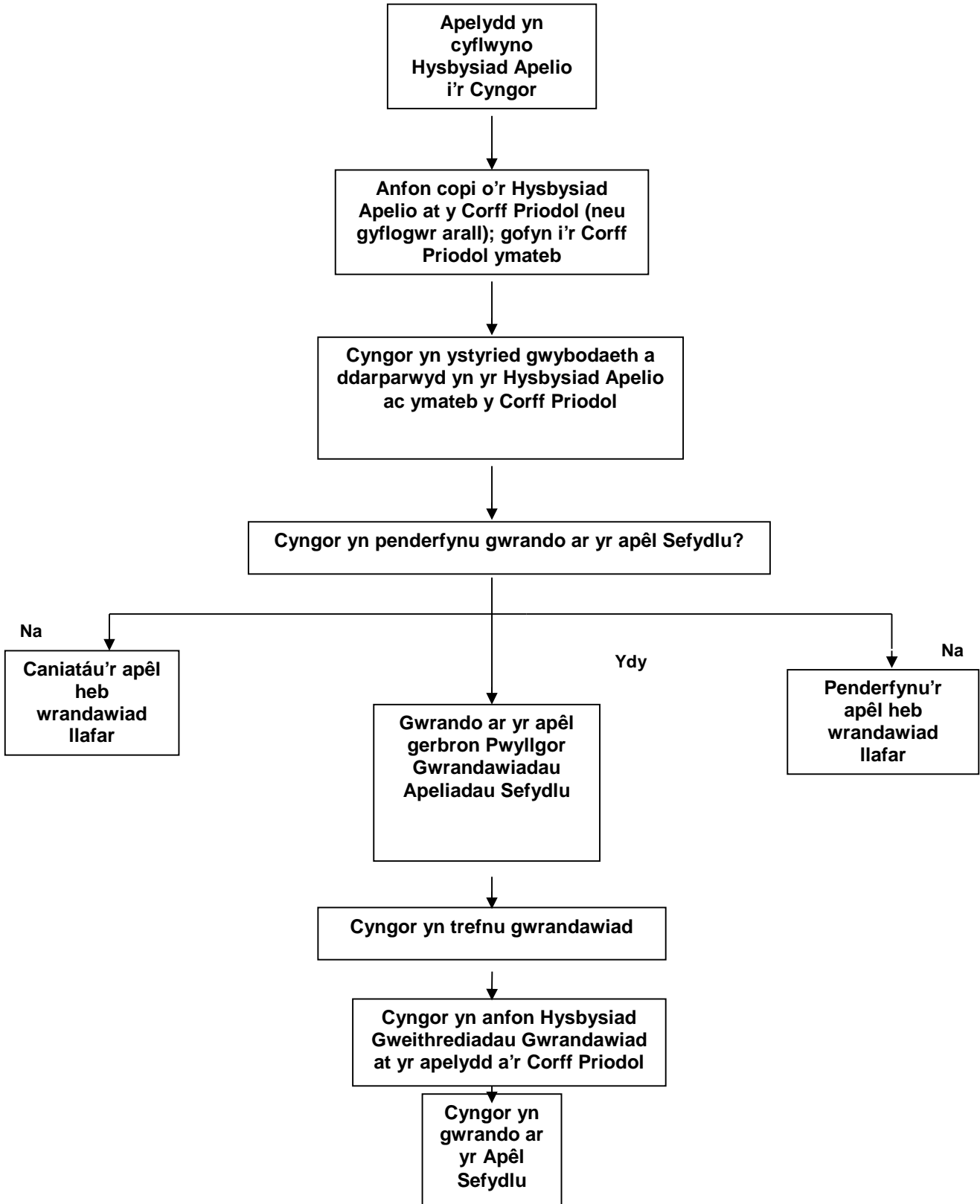
### **Ymgynghorydd cyfreithiol neu ymgynghorydd proffesiynol arall**

Bydd y Cyngor yn cynnig gwasanaethau unrhyw ymgynghorydd cyfreithiol a/neu ymgynghorydd proffesiynol arall fel sy'n ofynnol i Bwyllgor Apeliadau Sefydlu yn ystod gwrandawriad

### **Staff y Cyngor - Swyddog Apeliadau Sefydlu**

Aelod o'r Tîm Priodoldeb i Ymarfer, fel y penodir gan Brif Weithredwr y Cyngor, fydd yn ymgymryd â rôl y Swyddog Apeliadau Sefydlu ar ran y Cyngor. Ef neu hi fydd y pwynt cyswllt cyntaf ar gyfer ymholiadau mewn perthynas ag apêl benodol.

Crynodeb ar ffurf diagram o broses y Cyngor ar gyfer ymdrin ag Apeliadau Sefydlu



## Crynodeb ar ffurf diagram o'r terfynau amser yn y Broses Apeliadau Sefydlu

Digwyddiad	Camau	Terfyn amser
1. Hysbysu'r ANG o benderfyniad y Corff Priodol mewn perthynas â'r cyfnod Sefydlu	Os yw'r ANG yn anghytuno â'r penderfyniad, gallai gyflwyno Hysbysiad Apelio i GyngACC	<u>O fewn 20 diwrnod gwaith</u> ar ôl i'r ANG dderbyn penderfyniad ysgrifenedig y Corff Priodol
2. Cyngor yn derbyn yr Hysbysiad Apelio	Swyddog Apeliadau Sefydlu: 1. Yn cydnabod derbyn yr Hysbysiad 2. Yn copïo dogfennau i'r Corff Priodol/corff arall a Phennaeth yr ysgol neu'r coleg lle cyflogwyd yr apelydd  3. Yn gwahodd yr apelydd i gyflwyno deunydd pellach os yn briodol	<u>O fewn 10 diwrnod gwaith</u> o dderbyn yr Hysbysiad Apelio a'r ddogfennaeth atodol  <u>O fewn cyfnod o 10 diwrnod gwaith</u> o ddyddiad y cais
(a) Apelydd yn cyflwyno deunydd pellach	Swyddog Apeliadau Sefydlu: 1. Yn copïo dogfennau i'r Corff Priodol	<u>O fewn 10 diwrnod gwaith</u> o dderbyn deunydd pellach gan yr apelydd
3. Corff Priodol yn derbyn Hysbysiad Apelio gan y Cyngor	Swyddog Apeliadau Sefydlu yn gofyn i'r Corff Priodol ymateb i'r Hysbysiad Apelio	<u>O fewn 20 diwrnod gwaith</u> pan fydd y Corff Priodol wedi derbyn yr Hysbysiad Apelio
4. Yr apelydd a/neu'r Corff Priodol yn ychwanegu, yn diwygio neu'n tynnu dogfennau'n ôl	Swyddog Apeliadau Sefydlu: 1. Yn copïo dogfennau i'r parti arall	<u>O fewn cyfnod o 10 diwrnod gwaith</u> o'r dyddiad y derbyniodd y Cyngor yr un dogfennau
5. Cyngor yn derbyn ymateb y Corff Priodol	Swyddog Apeliadau Sefydlu: 1. Yn cydnabod derbyn yr ymateb 2. Yn copïo dogfennau i'r apelydd	<u>O fewn 10 diwrnod gwaith</u> pan fydd y Cyngor yn derbyn yr ymateb a'r ddogfennaeth atodol
6 (a) Corff Priodol yn nodi yn ei ymateb, neu ar unrhyw adeg yn ysgrifenedig, nad yw'n bwriadu cynnal y penderfyniad cynhennus	Cyngor yn caniatáu'r apêl	<u>O fewn cyfnod o 10 diwrnod gwaith</u> o'r dyddiad y mae'r Cyngor yn derbyn ymateb o'r fath neu hysbysiad ysgrifenedig gan y Corff Priodol
6 (b) Corff Priodol yn methu ag ymateb	Gallai'r Cyngor ganiatáu'r apêl heb wrandawiad llafar	Pan fydd y cyfnod gofynnol i'r Corff Priodol anfon ei ymateb wedi dod i ben
7. Nid yw'r apelydd na'r Corff Priodol yn gofyn am wrandawiad llafar	Gallai'r Cyngor benderfynu'r apêl heb wrandawiad llafar	Pan fydd y cyfnod gofynnol i'r Corff Priodol anfon ei ymateb wedi dod i ben
8. Cyngor yn penderfynu'r apêl heb wrandawiad	Cyngor yn anfon Hysbysiad Penderfyniad at bob parti	<u>O fewn cyfnod o 20 diwrnod gwaith</u> yn dechrau o'r diwrnod yn dilyn y diwrnod pan ddaeth y terfyn amser ar gyfer anfon ymateb i ben
9. Cyngor yn trefnu dyddiad ar gyfer Gwrandawiad Apeliadau Sefydlu	Cyngor yn trefnu dyddiad (na fydd yn llai na 15 diwrnod gwaith ar ôl dyddiad yr hysbysiad)  Swyddog Apeliadau Sefydlu: 1. Yn anfon Hysbysiad Gweithrediadau Gwrandawiad at yr apelydd a'r Corff Priodol  2. Yn gofyn i'r apelydd a'r Corff Priodol ymateb i'r Hysbysiad Gweithrediadau Gwrandawiad	<u>O fewn cyfnod o 20 diwrnod gwaith</u> o'r dyddiad pan ddaeth y terfyn amser ar gyfer anfon ymateb i ben; ac nid cyn y diwrnod ar ôl y dyddiad pan ddaeth y terfyn amser ar gyfer anfon ymateb i ben.  <u>Ar yr un diwrnod ag y mae'r Cyngor yn trefnu dyddiad ar gyfer y gwrandawiad</u>  Heb fod yn llai na <u>10 diwrnod gwaith</u> cyn y dyddiad a drefnwyd ar gyfer y gwrandawiad
9 (a) Cyngor yn newid dyddiad y Gwrandawiad Apeliadau Sefydlu	Swyddog Apeliadau Sefydlu yn anfon Hysbysiad at yr apelydd a'r Corff Priodol yn eu hysbysu o'r newid	<u>Heb oedi</u> , a beth bynnag, <u>o fewn cyfnod o dri diwrnod gwaith</u> , yn dechrau o'r dyddiad y gwnaed y newid
10. Yr apelydd a/neu'r Corff Priodol yn gwneud cynrychioliadau i'r Hysbysiad Gweithrediadau Gwrandawiad	Swyddog Apeliadau Sefydlu: 1. Yn cydnabod derbyn y cynrychioliadau 2. Yn copïo dogfennau i'r parti arall	<u>O fewn cyfnod o 10 diwrnod gwaith</u> , yn dechrau o'r dyddiad y derbyniwyd y cynrychioliadau
11. Gohirio'r Gwrandawiad (ac amser a lleoliad y gwrandawiad a ohiriwyd heb eu hysbysu yn y gohiriad)	Cyngor yn anfon hysbysiad at yr apelydd a'r Corff Priodol yn eu hysbysu o amser a lleoliad y gwrandawiad a ohiriwyd	<u>Heb oedi</u> , a beth bynnag, <u>o fewn cyfnod o dri diwrnod gwaith</u> , yn dechrau o ddyddiad y gohiriad
12. Pwyllgor Gwrandawiaid Apeliadau Sefydlu'n dod i benderfyniad	Swyddog Apeliadau Sefydlu yn anfon copi o'r ddogfen benderfyniad at yr apelydd, y Corff Priodol/corff arall a Phennaeth yr ysgol neu'r coleg lle cyflogwyd yr apelydd	<u>O fewn pum diwrnod gwaith</u> , yn dechrau o'r dyddiad y daeth y Pwyllgor Apeliadau Sefydlu i'w benderfyniad

