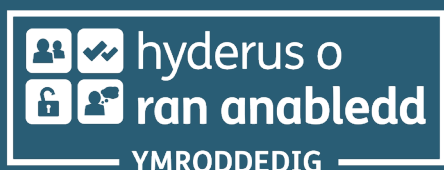


Pecyn ymgeiswyr



**MENTAL
HEALTH
AT WORK
COMMITMENT**

Tabl cynnwys

Y gwaith a wnawn	3
Ein timau	4
Gwerthoedd ein gweithwyr	6
Ein buddion	7
Meithrin ein gweithwyr	9
Wedi ymrwymo i gynhwysiant	10
Y broses ddewis	11

Y gwaith a wnawn



Mae'n ofyniad cyfreithiol i weithwyr addysg proffesiynol sy'n gweithio mewn ysgolion, addysg bellach, gwaith ieuenctid, addysg oedolion, neu ddysgu yn seiliedig ar waith gofrestru gyda Chyngor y Gweithlu Addysg (CGA). Y Gofrestr Ymarferwyr Addysg (y Gofrestr) yw'r gofrestr gyhoeddus fwyaf o blith unrhyw broffesiwn yng Nghymru a'r ehangaf o'i math yn fyd-eang, gan gynnwys dros 91,000 o ymarferwyr ar draws 13 o grwpiau addysg.

Mae CGA yn cael ei lywodraethu gan Gyngor o 14 aelod sy'n darparu arweinyddiaeth strategol, yn sicrhau llywodraethiant effeithiol ac yn goruchwyllo gwaith y sefydliad.

Mae CGA, a sefydlwyd trwy ddeddfwriaeth, yn chwarae rhan hanfodol mewn cynnal safonau ymddygiad ac ymarfer proffesiynol, gan ddiogelu buddiannau dysgwyr a phobl ifanc, rhieni/gwarcheidwaid, a'r cyhoedd yn ehangach.

Mae ein gweithwyr yn ganolog i gynnal yr ymddiriedaeth, y proffesiynoldeb, a'r parch sy'n sylfaen i'r gwaith hwn. Trwy eu harbenigedd a'u huniondeb, maen nhw'n cyflawni ein cyfrifoldebau statudol, gan weithio'n agos gyda'r llywodraeth a rhanddeiliaid allweddol i ddarparu cyngor cadarn, wedi'i seilio ar dystiolaeth, ar faterion y gweithle a pholisi addysg ehangach.

Trwy ymuno â ni, dewch yn rhan o sefydliad dynamig, cynhwysol ac uchel ei barch, sy'n ymrwymo i ddiogelu dysgwyr a phobl ifanc trwy gryfhau proffesiynoldeb a safonau ar draws y gweithlu addysg yng Nghymru.

Lisa Winstone
Prif Weithredwr

Ein timau

Mae gan ein sefydliad tua 55 o weithwyr sy'n gweithio ar draws amrywiaeth eang o rolau a meysydd arbenigedd.

Rheoleiddio a chofrestru

Tîm cofrestru

Mae'n goruchwyllo ein Cofrestr trwy gasglu ffioedd cofrestru blynyddol, prosesu ymgeiswyr newydd, a chynnig cyngor ac arweiniad ar ymholiadau am gymwysterau a chofrestru.

Tîm data

Mae'n dethol, yn dadansoddi, ac yn adrodd ar y data unigryw rydym yn ei ddal ar y Gofrestr, gan gynnig cipolwg gwerthfawr i weithlu addysg Cymru a chynorthwyo â gwneud penderfyniadau ar sail tystiolaeth.

Tîm priodoldeb i ymarfer

Mae'n sicrhau mai dim ond cofrestreion sy'n bodloni'r safonau sydd wedi'u cyflwyno yn y Cod Ymddygiad ac Ymarfer Proffesiynol sy'n gallu gweithio yng Nghymru, trwy asesu ceisiadau i gofrestru a chefnogi'r gwaith o ymchwilio i honiadau yn erbyn cofrestreion a chynnal gwrandawiadau arnynt.

Cyllid a gwasanaethau corfforaethol

Cyllid

Mae'n goruchwyllo cynllunio ariannol, cyllidebu, ac adrodd ariannol, gan sicrhau bod arian cyhoeddus yn cael ei reoli'n briodol a bod y sefydliad yn bodloni ei ofynion statudol a'i ofynion llywodraethu.

TG

Mae'n cynnal ac yn datblygu systemau a seilwaith digidol y sefydliad, gan gefnogi gwasanaethau digidol a thechnoleg ddiogel a dibynadwy i staff, cofrestreion, a rhanddeiliaid.

Tîm cymorth corfforaethol

Mae'n darparu cymorth sefydliadol hanfodol ar draws AD, llywodraethu, gweinyddu, a chyfleusterau, gan helpu i sicrhau bod CGA yn gweithredu'n hwylus, yn gyfreithlon, ac yn gyson â pholisïau a gweithdrefnau mewnol.

Ein timau

Datblygiad proffesiynol, achredu a pholisi

Tîm achredu ac ansawdd

Mae'n arwain rôl reoleiddiol CGA o ran achredu a monitro (a'r potensial i atal) rhaglenni Addysg Gychwynnol Athrawon (AGA) yng Nghymru.

Tîm cyfathrebu

Mae'n rheoli enw da CGA, yn codi ymwybyddiaeth o'i gyfrifoldebau statudol, ac yn hyrwyddo'r gwasanaethau y mae'n eu cynnig.

Tîm datblygiad proffesiynol a chyllid

Mae'n gweinyddu'r rhaglen sefydlu statudol yng Nghymru. Mae hefyd yn datblygu ac yn cynnal y Pasbort Dysgu Proffesiynol, gan ddarparu lle i'n holl gofrestreion gipio'u dysgu proffesiynol, myfyrio arno, a'i rannu.

Tîm hyrwyddo gyrfaoedd

Mae'n hyrwyddo gyrfaoedd yn y proffesiynau addysg yng Nghymru, gan gynnwys datblygu a chyflwyno gwefan a gwasanaeth eiriolaeth Addysgwyr Cymru, ar ran Llywodraeth Cymru.

Tîm polisi a chynllunio

Mae'n arwain proses cynllunio strategol y sefydliad, yn goruchwyllo gwaith polisi addysg, ac yn sicrhau ein bod yn cydymffurfio â gofynion statudol sy'n gysylltiedig â'r Gymraeg a chydaddoldeb.

Y Marc Ansawdd ar gyfer Gwaith Ieuenctid yng Nghymru

Mae'n cydlynu'r gwaith o gyflwyno'r dyfarniad cenedlaethol sy'n cefnogi ac yn cydnabod gwelliant yn safonau darpariaeth, ymarfer, a pherfformiad sefydliadau gwaith ieuenctid.

Uwch dîm rheoli

Mae'n gyfrifol am redeg y sefydliad o ddydd i ddydd, gan gynnig arweinyddiaeth gorfforaethol, a gweithio gyda'r Cyngor i ddatblygu strategaeth CGA.

Gwerthoedd ein gweithwyr

Mae gwerthoedd gweithwyr CGA, sydd wedi'u llunio gan weithwyr, i weithwyr, yn sylfaen i'n hymagwedd at y gwaith rydym ni'n ei wneud.



Tegwch ac Uniondeb

Rydym yn ddibynadwy, yn dryloyw, yn atebol, a gallwch ymddiried ynom pan fyddwn ni'n gwneud ein gwaith.



Cefnogaeth

Rydym yn barod i siarad a gwranddo, ac mae'n hawdd troi atom, ac rydym yn dangos empathi a charedigrwydd wrth ymwneud ag eraill.



Rhagoriaeth

Rydym yn falch o'r hyn rydym yn ei wneud ac yn cymryd cyfrifoldeb personol am ddarparu gwasanaeth proffesiynol. Rydym yn anelu bob amser at fodloni neu ragori ar ddisgwyliadau cofrestreion a rhanddeiliaid.



Tegwch

Rydym yn gynhwysol ac yn rhoi pwys ar ein cydweithwyr, cofrestreion, a rhanddeiliaid fel unigolion, gan barchu eu cefndiroedd a'u profiadau amrywiol.



Cydweithredu

Rydym yn gweithio'n gydweithredol fel tîm ac mewn partneriaeth â rhanddeiliaid.



Dyfeisgarwch

Rydym yn manteisio ar ein gwybodaeth a'n harbenigedd, ac rydym yn hyblyg ac yn agored i ffyrdd newydd o weithio. Rydym yn cofleidio newid ac arloesedd, ac yn croesawu cyfleoedd i dyfu'n bersonol.

Ein buddion

Cyflog a phensiwn

Mae strwythur tâl CGA yn cyd-fynd â strwythur tâl Llywodraeth Cymru ac mae egwyddorion fforddiadwyedd, tryloywder, a chyflog cyfartal yn sylfaen iddo. Mae'n cynnwys codiadau cyflog blynyddol a strwythur cyflog cynyddrannol.

Pan fyddwch yn ymuno â CGA, cewch eich cofrestru'n awtomatig yng Nghynllun Pensiwn y Gwasanaeth Sifil, y mae cydnabyddiaeth eang ei fod yn un o'r cynlluniau pensiwn mwyaf gwerthfawr yn y DU. Rydym yn buddsoddi yn eich dyfodol trwy gyfraniadau hael gan gyflogwr, gan eich helpu i adeiladu pensiwn sicr a chynaliadwy. Mae'r cynllun yn darparu ystod gynhwysfawr o fuddion cyn ac ar ôl ymddeo.

Gwyliau blynyddol, gwyliau banc, a diwrnodau braint

Mae ein gweithwyr yn elwa o 31 diwrnod o wyliau blynyddol y flwyddyn, ynghyd ag wyth gŵyl banc, a thri diwrnod braint.

Gweithio hyblyg

Bwriedir i weithio hyblyg yn CGA gefnogi anghenion unigol gweithwyr a hybu cydbwysedd iach rhwng bywyd a gwaith. Mae ein swyddfa yng Nghaerdydd, mewn lleoliad canolog, yn elwa o gysylltiadau trafniadaeth rhagorol ac mae ein polisi ar weithio hybrid yn rhoi'r dewis i weithwyr weithio gartref am ran o'r wythnos.

Mae CGA yn gweithredu system amser hyblyg sy'n galluogi gweithwyr i weithio'n fwy cynhyrchiol o gwmpas eu hanghenion unigol, gyda'r dewis i amrywio eu hamseroedd dechrau a gorffen, o fewn terfynau cytunedig, gan gyflawni eu horiau a'u cyfrifoldebau gofynnol o hyd.



Polisiau ystyriol o deuluoedd

Ein nod yw cefnogi ein gweithwyr gydag absenoldeb a thâl hael o ran cyfnod mamolaeth, tadolaeth, mabwysiadu, ac absenoldeb riant a rennir, yn ogystal ag opsiynau am egwyliau gyrfa, absenoldeb gofalwyr, ac absenoldeb dibynyddion.

Ein buddion

Iechyd a Lles

Mae CGA yn cymryd iechyd a lles ei weithwyr o ddifri ac mae'n cydnabod bod hyn yn gyfrifoldeb craidd. Mae creu amgylchedd gwaith iach, cadarnhaol, a chynhwysol yn flaenoriaeth glir, gyda lles wedi'i wreiddio'n ganolog yn sut mae'r sefydliad yn gweithredu ac yn cefnogi ei bobl. Mae ein haddewid i Ymrwymiad Iechyd Meddwl yn y Gwaith Mind yn adlewyrchu ein hymrwymiad parhaus i les gweithwyr. Rydym yn cynnig amrywiaeth o opsiynau, gan gynnwys:

- rhaglen les flynyddol i weithwyr, gan gynnig amrywiaeth eang o weithgareddau i gymryd rhan ynddynt yn ystod oriau gwaith
- rhaglen cymorth gweithwyr 24/7 sy'n cynnig cymorth proffesiynol cyfrinachol (emosiynol ac ymarferol) ar gyfer materion personol a gwaith
- swyddogion cymorth cyntaf iechyd meddwl, sef ein rhwydwaith o wirfoddolwyr hyfforddedig sy'n darparu cymorth ac arweiniad i gymheiriaid
- ystafell dawel bwrpasol sydd ar gael i weithwyr ei defnyddio yn ystod oriau gwaith
- canolfan ffitrwydd ar safle Tŷ Eastgate (sef ein swyddfa)
- mynediad at Hyb Lles, sy'n cynnwys gostyngiad ym mhris aelodaeth campfa, asesiadau iechyd, gostyngiadau adwerthu ar-lein, a mynediad at ap lles meddyliol sydd wedi'i gymeradwyo gan y GIG
- profion llygaid am ddim yn flynyddol
- pigiad y ffliw am ddim yn flynyddol
- mynediad at Glwb Chwaraeon y Gwasanaeth Sifil, gyda buddion sy'n cynnwys diwrnodau allan am ddim ac arbedion unigryw ar gampfeydd, chwaraeon, hamdden, a siopa

Datblygu sgiliau Cymraeg

Rydym yn darparu amrywiaeth eang o gyfleoedd i weithwyr ddatblygu'u sgiliau Cymraeg. Mae hyn yn cynnwys hyfforddiant ffurfiol strwythuredig trwy gyrsiau wedi'u cefnogi gan y cyflogwr, ynghyd ag opsiynau anffurfiol, fel mentora mewnol, gwirfoddoli, a chymryd rhan mewn digwyddiadau a dathliadau diwylliannol Cymraeg.

Meithrin ein gweithwyr

Datblygiad proffesiynol

Mae CGA yn ymrwymo i gefnogi ei weithwyr i gyflawni eu potensial llawn. Rydym yn buddsoddi mewn twf proffesiynol trwy raglen hyfforddiant sefydliad cyfan, fframwaith adolygu perfformiad a datblygiad cynhwysfawr, a pholisi ac adnoddau dysgu a datblygu pwrpasol. Gyda'i gilydd, mae'r rhain yn darparu cyfleoedd i weithwyr wella'u perfformiad yn eu rôl bresennol wrth wneud cynnydd tuag at eu dyheadau gyrfaal tymor hwy.

Cymorth

Rydym yn cydnabod bod amgylchiadau pawb yn wahanol a bod adegau pan fydd ar bawb ohonom angen cymorth ychwanegol. Mae gan CGA amrywiaeth o fecanweithiau ar waith, fel gwasanaethau iechyd galwedigaethol (sy'n cynnig cyngor meddygol annibynnol pan fydd iechyd a gwaith yn croestorri), a'r hawl i wneud cais am absenoldeb arbennig ar gyfer amgylchiadau proffesiynol a phersonol, er mwyn cynorthwyo gweithwyr i gynnal cydbwysedd iach rhwng bywyd a gwaith.

Ein polisiau

Bwriedir i'n cyfres gynhwysfawr o bolisiau AD gefnogi gweithwyr trwy gynnig arweiniad clir, teg, a chyson ar draws y sefydliad. Mae'r polisiau hyn yn helpu cydweithwyr i ymrafael ag amrywiaeth eang o faterion y gweithle a materion personol, gan gynnig cyngor dibynadwy a chyfeiriadau at gymorth mewnol ac allanol perthnasol. Gyda'i gilydd, maent yn meithrin amgylchedd gwaith diogel, cynhwysol a chefnogol lle gall pawb gael at yr help sydd ei angen arnynt.

Cyfleoedd

Rydym yn ymrwymo i helpu ein pobl i dyfu ac archwilio cyfleoedd newydd. Rydym yn annog gweithwyr i roi cynnig ar bethau newydd trwy gynnig absenoldeb arbennig â thâl ar gyfer gwirfoddoli, gan eu galluogi i roi'n ôl i'w cymuned ac ehangu eu profiadau. Hefyd, rydym yn cynnig amser i ffwrdd a chyllid i weithwyr ymgymryd ag astudiaethau arbenigol ac ennill cymwysterau proffesiynol sy'n berthnasol i'w rôl.



Wedi ymrwymo i gynhwysiant

Rydym yn ymrwymo i greu gweithle lle mae pawb yn teimlo'u bod yn cael eu gwerthfawrogi a'u cefnogi, a lle gallant ffynnu. Rydym yn cydnabod bod amgylchedd cynhwysol yn helpu i ddenu amrywiaeth eang ac amrywiol o ddoniau, gan sicrhau bod gweithwyr yn teimlo'u bod yn cael eu clywed a'u trin yn deg yn y gwaith. Mae hyn yn cryfhau ymdeimlad unigol o berthyn ac mae'n cyfrannu at syniadau ffres, sgysiau mwy cyfoethog, a chanlyniadau cryfach.

Rydym yn cynnal sesiynau rheolaidd sy'n canolbwyntio ar y gweithiwr er mwyn ceisio adborth a mewnwleidiad yn weithgar, gan sicrhau ein bod yn gwrando ar safbwyntiau gweithwyr a'u cynnwys yn ystyrlon yn ein harferion gweithio.

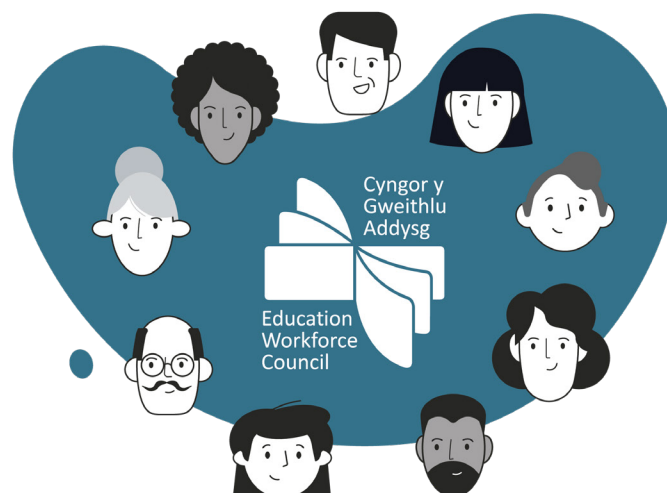
Ein hieithoedd swyddogol (Cymraeg a Saesneg)

Mae bod yn sefydliad cwbl ddwyieithog yn destun balchder i ni ac rydym yn ymrwymo i ymestyn a gwella ein gwasanaethau dwyieithog rhagorol yn barhaus, gan annog a hwyluso'r defnydd o'r ddwy iaith yn rhagweithiol. Er nad ydym yn gofyn bod ein holl weithwyr yn siarad Cymraeg, rydym yn disgwyl eu bod i gyd yn ymrwymo i ddarparu gwasanaethau yn ein dwy iaith swyddogol.

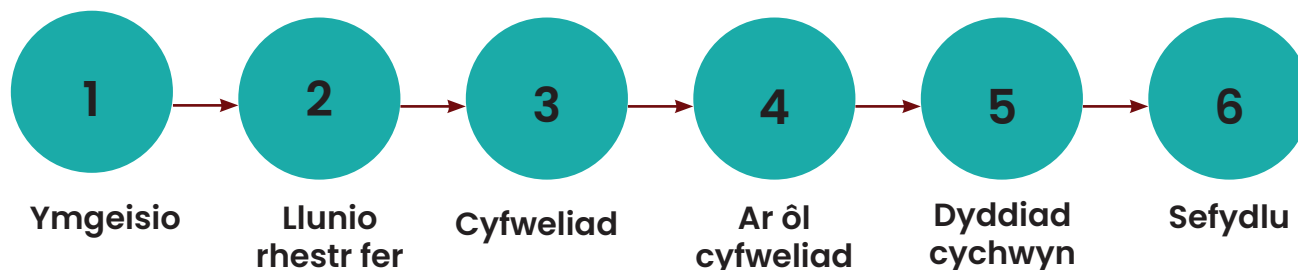
Amrywiaeth a chynhwysiant

Mae ein diwylliant sefydliadol cynhwysol yn sicrhau bod ein holl weithwyr yn gallu gwireddu eu potensial llawn, ni waeth beth yw eu cefndir. Rydym am i'n gweithlu gynrychioli pob rhan o gymdeithas yn fwy cynrychioliadol, ar bob lefel yn y sefydliad. Mae ein hymrwymiad i recriwtio a denu doniau amrywiol yn ymestyn i annog ceisiadau'n weithgar oddi wrth grwpiau sy'n cael eu tangynrychioli.

Rydym yn defnyddio arferion recriwtio cynhwysol ac rydym yn falch o fod yn Gyflogwr Ymrwymedig Hyderus o ran Anabledd, gan gynnig cymorth ac addasiadau rhesymol trwy gydol y broses recriwtio i wneud yn siŵr eich bod yn gallu perfformio ar eich gorau.



Y broses ddewis



1. Ymgeisio

Mae'r swydd-ddisgrifiad a manyleb yr unigolyn yn amlinellu cyfrifoldebau'r rôl a'r sgiliau/profiad y mae eu hangen arnoch i wneud cais. Ochr yn ochr â'r pecyn ymgeiswyr hwn, mae gan ein gwefan gyfoeth o wybodaeth am ein sefydliad a'n gwaith, ond os hoffech ragor o wybodaeth am y rôl, neu am CGA, gallwch gysylltu â'n tîm AD.

Rydym yn ymrwymo i ddileu unrhyw rwystrau y gallai unigolion eu hwynebu yn ein prosesau recriwtio. Os oes angen unrhyw ddogfennaeth arnoch yn gysylltiedig â recriwtio mewn fformat arall, gan gynnwys y ffurflen gais, cysylltwch â'n tîm AD a fydd yn hapus i'ch cynorthwyo.

2. Llunio rhestr fer

Pan fydd y ffenestr ymgeisio yn cau, bydd pob cais yn cael ei adolygu gan banel dewis. I sicrhau tegwch, bydd pob cais yn anhysbys, gan dynnu gwybodaeth bersonol fel eich enw, eich cyfeiriad, eich rhywedd, a'ch ethnigrwydd. Bydd pob cais yn cael ei asesu yn erbyn y meini prawf hanfodol ym manyleb yr unigolyn, felly mae'n bwysig darparu enghreifftiau clir sy'n dangos sut rydych yn bodloni'r gofynion hyn.

Rydym yn gwybod bod cwblhau cais yn cymryd amser felly byddwn yn rhoi'r wybodaeth ddiweddaraf i chi drwy gydol y broses. Byddwn yn cysylltu â phob ymgeisydd ar ôl llunio rhestr fer er mwyn rhoi gwybod iddynt p'un a yw eu cais wedi symud ymlaen i'r cam nesaf. Nodwch, fodd bynnag, nad ydym yn rhoi adborth ar geisiadau unigol yn y cam rhestr fer.

3. Cyfweliad

Os cewch eich gwahodd i gyfweliad, byddwn yn cysylltu â chi drwy'r e-bost ac yn gofyn i chi gadarnhau eich presenoldeb ar y dyddiad a'r amser a neilltuwyd. Yn dibynnu ar y rôl y gwnaethoch gais amdani, gall fod angen i chi gwblhau asesiad fel rhan o broses y cyfweliad. Bydd manylion am hyn yn cael eu darparu ymlaen llaw.

Y broses ddewis

Gofynnir i chi p'un a hoffech chi ddefnyddio'r Gymraeg yn ystod eich cyfweiliad a gallwn drefnu cyfieithydd ar y pryd, os bydd angen, yn amodol ar sgiliau Cymraeg y panel. Bydd y panel dewis yn cynnwys gweithwyr CGA, gan gynnwys cynrychiolydd o'r tîm Adnoddau Dynol.

Yn ogystal, byddwn yn gwirio p'un a oes angen unrhyw addasiadau rhesymol arnoch fel y gallwch gymryd rhan yn gyfforddus a pherfformio ar eich gorau. Rydym yn falch o fod yn Gyflogwr Ymrwymedig Hyderus o ran Anabledd ac rydym yn sicrhau cyfweiliad i ymgeiswyr anabl sy'n bodloni meini prawf hanfodol swydd.

4. Ar ôl cyfweiliad

Os byddwch yn llwyddo yn y cyfweiliad, bydd aelod o'r tîm AD yn cysylltu â chi i drafod manylion y cynnig.

Os na fyddwch yn llwyddo yn y cyfweiliad, byddwn yn cysylltu â chi drwy'r e-bost a chewch gyfle i ofyn am adborth.

5. Cytuno ar eich dyddiad cychwyn

Bydd ein tîm AD yn eich tywys trwy ddogfennaeth y cynnig a'r gwiriadau cyn-cyflogaeth a wnawn. Ar ôl i ni gwblhau'r broses hon, byddwn yn cytuno ar ddyddiad cychwyn gyda chi.

6. Sefydlu

Mae ein rhaglen sefydlu gynhwysfawr yn sicrhau bod pob gweithiwr newydd yn ennill dealltwriaeth glir o'u rôl a'u cyfrifoldebau eu hun, ynghyd â rôl pobl eraill ar draws y sefydliad. Yn ystod sefydlu, byddwn hefyd yn esbonio ein polisi prawf ac yn amlinellu'r cymorth sydd ar gael drwy gydol eich cyfnod prawf.

Deallusrwydd artiffisial (AI)

Mae'n bosib y byddwn ni yn CGA yn defnyddio AI i gynhyrchu syniadau ar gyfer hysbysebion swyddi, disgrifiadau swyddi, asesiadau ymarferol, a chwestiynnau cyfweiliad, ond ni fyddwn byth yn defnyddio AI i wneud penderfyniadau dewis na chyflogi.